

# Metodický list



Druh pomôcky: vzdelávací animovaný seriál

Číslo epizódy: **S01E02**

Názov epizódy: **POKLAD**

## Dominantná vzdelávacia oblasť

Človek a spoločnosť



**Vzdelávacia téma:**

Orientácia v priestore

## Čiastkovo obsiahnutá vzdelávacia oblasť

Matematika a práca s informáciami

**123**

**Vzdelávacia téma:**

Orientácia v priestore a v rovine

## Dominantná oblasť výchovy charakteru

Úcta k druhým  
Morálne vedomie  
Intelektuálna zvedavosť



**Výchovná téma:**

Pozitívne ocenenie druhých

## Tematické okruhy príbehu

**orientačný plán**  
orientácia v krajine  
orientácia v priestore

orientácia na orientačnom pláne  
poklad  
spolupráca

**nepozornosť, roztržitosť**  
hľadanie pokladu  
podceňovanie kamaráta

## Anotácia

Lesná päťka sa vydáva hľadať poklad podľa série máp, ktoré skupinu vedú naprieč Tajomniou. Mláďatá zistia, že aj ten, kto sa stále stráca, pozná vlastné, ostatným neznáme cestičky a je preto dôležitou súčasťou tímu.

## Synopsa

Albert dnes prichádza pod Dub neskoro, a ani nie po ozajstnej ceste. Vynára sa z krovia. Často sa stráca a dnes sa mu to stalo znova. Ostatné mláďatá sú netrpezlivé. Čaká ich totiž hľadanie pokladu!

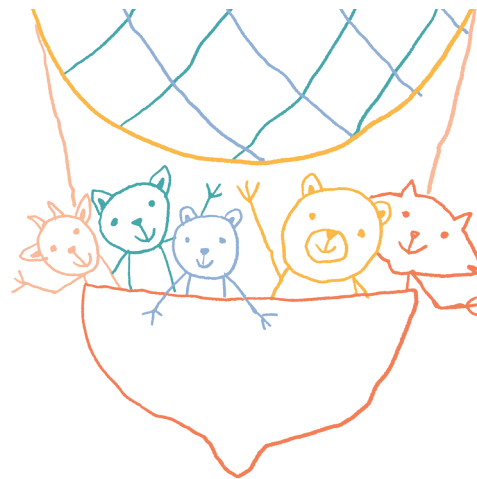
V Tajomnií postupne nachádzajú farebné dubové listy s kúskami mapy. Mapa zakaždým deti vedie k miestu, kde je ukrytý ďalší list s ďalším kúskom mapy. Počas hľadania Albert neustále odbieha, zaostáva alebo sa stráca. Skupinu to zdržuje a kamaráti sú nespokojní. Keď na konci reťaze listových máp objavia modrú Albertovu, ani mu ju nedovolia prečítať – určite by to nezvládol! Albert však napriek pochybnostiam ako jediný prečíta svoju mapu správne a zistí, že cesta k pokladu nevedie po zemi, ale podzemnou chodbou. Nájde poklad, čarovný žalud' Pomáhač. Vďaka nemu zachráni priateľov, ktorí pri hľadaní uviazli v nebezpečných skalách.

Pod Dubom deti s nadšením rozprávajú o čarovnom pomocníkovi, ktorého v Tajomnií objavili. Zároveň uznávajú, že Alberta podceňovali, pričom práve on nakoniec našiel cestu k pokladu. Dub im pomôže pochopiť, že každý z nás pozná iné cestičky a keď svoje schopnosti spojíme, dokážeme najlepšie dôjsť do cieľa.

# Vzdelávacia línia

## Kľúčové generalizácie a pojmy

Mapy a plány nám pomáhajú zobraziť **priestor** zhora a v **zmenšenej podobe**, aby sme sa v ňom vedeli **orientovať**.



## Vzdelávací zámer v oblasti Človek a spoločnosť

Epizóda je v rámci rozvoja **geografického poznania** zameraná na pochopenie práce s orientačným plánom a to v súlade s formulovaným obsahovým štandardom ŠVP pre predprimárne vzdelávanie vo vzdelávacej oblasti Človek a spoločnosť.

Epizódou je možné riešiť nasledovné **obsahové štandardy**:

- Určovanie relatívnej polohy vybraného objektu voči inému objektu (rovno, vpravo, vľavo, hore, dole, blízko, ďaleko, pred, za a i.) v teréne alebo na mape (v pláne) a navigácia na trase medzi nimi s využitím orientačných bodov.
- Hľadanie odpovedí na otázky o krajine mimo nášho zorného poľa – „Čo je za tým vrchom? Kam vedie táto cesta? Odkiaľ a kam tečie potok?“ a pod.
- Tvorba jednoduchého orientačného plánu (mapového náčrtku) obce alebo jej časti na základe leteckej snímky.
- Orientácia plánu a orientácia v pláne.

V oblasti rozvoja **spôsobilosti orientovať sa v priestore** je epizódou a sprievodnými, tu uvedenými metodickými odporúčaniami, možné riešiť nasledovné **výkonové štandardy**:

- používať pojmy potrebné na orientáciu v miestnej krajine,
- získať informácie pozorovaním vo svojom okolí,
- čítať obsah jednoduchej mapy s porozumením významu v nej použitých farieb a základných mapových znakov,
- orientovať sa v priestore podľa orientačných bodov,
- orientovať sa v známom priestore na základe jeho zobrazenia v pláne a na jednoduchej mape.

## Vzdelávací zámer v oblasti Matematika a práca s informáciami

Obsah epizódy v rámci vzdelávacej oblasti Matematika a práca s informáciami je zaradený do podoblasti **Geometria a meranie** v predprimárnom vzdelávaní. Týka sa tém:

- Opis polohy objektu v priestore a v rovine pomocou pojmov dopredu, dozadu, hore, dole, vľavo, vpravo, za, pred, pod, nad, medzi, ...
- Určenie predmetu v priestore a v rovine na základe opisu polohy.
- Pohyb v priestore na základe opisu.
- Argumentácia rozhodnutí pri opise polohy, resp. výbere správneho smeru pohybu.

## Odporúčanie na prípravu detí a podmienok v triede pred sledovaním epizódy

Učiteľ vytvorí **orientačný plán triedy**, a to tak, aby na pláne bolo zobrazených viacero známych orientačných bodov pre deti. Napríklad je dôležité umiestniť okná, dvere, tabuľu, lavice, prípadne iné, významné objekty v triede (umývadlo, koberec, taburetky, triedneho maskota, skrinky a pod.).

Pripravený orientačný plán by mal byť **dostatočne veľký**, aby naň po zavesení na tabuľu všetky deti videli. Alternatívne vie pripraviť pre jednotlivé skupiny menšie kópie orientačného plánu, aby mohli deti pracovať v skupinách.

Pred vyučovaním učiteľ alebo učiteľka skryje na miesto, kam zvyčajne deti nechodia, „**poklad**“. Napríklad to môže byť zdravá pochúťka pre každého žiaka, alebo drobný spomienkový predmet, napr. žalud' nastriekaný zlatou farbou (relevancia k príbehom Lesnej päťky).

Následne do orientačného plánu triedy nenakreslí priamo, kde sa nachádza poklad. Nakreslí miesto, kde skryje **prvú indíciu**. Toto miesto označí červeným krížikom. Napríklad to môže byť pod pravým rohom koberca. V indícii môže byť uvedené, že poklad je dobre skrytý a je potrebné ho ďalej hľadať a dá indíciu na ďalšie miesto v triede, ktoré je tentokrát určené pomocou **pozičných predložiek** (pod pravou prednou nohou učiteľovho stola).

Takto pripraví učiteľ alebo učiteľka **aspoň 4 indície** a až posledná bude obsahovať nový orientačný plán, v ktorom bude vyznačené **miesto pokladu**. Alternatívne je možné na miesta postupne ukrývať aj rozstrihaný nový orientačný plán triedy, prípadne školskej chodby, kde už bude zaznačené krížikom samotné miesto pokladu.

Keď deti poklad nájdu, učiteľ/ka poskytne **spätnú väzbu** a vysvetlí, že takéto orientačné plány sú pre nás veľmi dôležité. Môže zobrazíť orientačný plán chodby, na ktorej sa nachádza trieda žiakov a vedie s nimi diskusiu o tom, aké rôzne miestnosti sa na chodbe nachádzajú. Zároveň sa môže pýtať žiakov na to, ako by sa dostali z jednej triedy do druhej, alebo okolo akých tried idú z vlastnej triedy do školskej jedálne a pod. Nakoniec môže učiteľ/ka ukázať aj orientačný plán okolia školy alebo školského dvora (teda väčší, širší priestor) a spolu sa žiaci snažia opisovať, čo na orientačnom pláne vidia. **Spolu diskutujú, prečo je dobré mať takéto plány a kedy nám môžu pomôcť.**

Následne učiteľ/ka ocení uvažovanie detí a navrhne, aby si pozreli príbeh, v ktorom sa postavy príbehu tiež trochu s orientačným plánom potrápili a spustí epizódu.

## Odporúčanie na prácu s deťmi počas sledovania epizódy

### 1. otázka:

**Povedzte podľa mapy, ako sa zvieratká dostanú zo svojho miesta ku skalám.**



Učiteľ/ka povzbudí deti, aby si **pozreli orientačný plán (mapu)**, ktorú majú postavy príbehu k dispozícii a pokúsili sa pomocou pozičných predložiek opísať, ako presne budú postupovať. Vhodné je túto úlohu vysvetliť žiakom tak, že chcú niekomu, kto plánik nevidí, vysvetliť, ktorým smerom a ako má postupovať.

Určite je potrebné dať deťom **čas na premyslenie odpovede**. Najlepšie je nechať ich o odpovedi diskutovať v skupinách, aby si mohli naraz viacerí žiaci (najlepšie všetci) precvičiť opis trasy podľa orientačného plánu. Ak ide o frontálnu diskusiu, potom má zvyčajne možnosť sa vyjadriť len jeden žiak. Cieľom je ale zapájať všetkých a u všetkých cieľové kompetencie rozvíjať.

Učiteľ sa tiež môže spýtať, ako deti vedia, ktorým smerom podľa úvodného smerovníka majú postavy príbehu pokračovať. Ide o tvorbu úsudku, keďže na prvej časti orientačného plánu nie je žiaden hrad, ani dom, ale je tam most, cez ktorý majú prejsť. Tak je zrejme, že sa potrebujú dostať najskôr k mostu.

## 2. otázka:

Ako môžu zvieratká prejsť cez potok, keď nablízku nie je most?

Úloha vedie deti k uvažovaniu nad riešením problému a následne k výberu toho riešenia, ktoré je najjednoduchšie a zároveň aj najbezpečnejšie.

Učiteľ/ka navrhne, aby si žiaci **najskôr premysleli svoj spôsob riešenia** tohto problému. Povzbudzuje žiakov k **rôznym riešeniam**, aj k takým, ktoré by možno na prvý pohľad zavrhlí, ale po premyslení sa z nich môžu stať zaujímavé riešenia. Preto hneď nezhadzujú nápady, pracujú so všetkými. Učiteľ môže zdôrazniť, že každý nápad môže iného člena skupiny priviesť k novému nápadu a aj keď sa nakoniec nepoužije, možno poslúži práve takým spôsobom, že vďaka nemu budú ako skupina schopní nájsť zaujímavé a možno aj netradičné riešenie.

Učiteľ/ka počúva riešenia v skupinách a na konci diskusie pre-rozpráva, **ako rôzni žiaci v skupinách uvažovali** a nechá žiakov, nech doplnia to, čo ešte nespomenul/a. Riešenia si môžu napísať na tabuľu a pokúsiť sa ich zoradiť podľa toho, ako veľmi sú bezpečné a následne podľa toho, aké ľahké by pre postavy príbehu tieto riešenia boli. Následne učiteľ navrhne, aby sa deti pozreli, ako to nakoniec vyriešili postavy príbehu a pustí epizódu ďalej.

## 3. otázka

Myslíte, že zvieratká prečítali mapu správne? Prečo?



Učiteľ/ka vedie deti k tomu, aby si plánik poriadne prezreli a pokúsili sa vysvetliť, čo na nej môže byť. Zdôrazní, že **bielym krížikom** je označené miesto, kde sa postavy príbehu práve nachádzajú. Nechá žiakov premyslieť si odpoveď, povzbudí ich k tomu, aby diskutovali v skupinách.

Ak deti nepokračujú v uvažovaní, môže **zamerať ich pozornosť na farby** plániku, pýtať sa, prečo je asi časť plániku taká tmavá. Alebo ich usmerní k tomu, aby skúsili uvažovať nad tým, **ako má byť plánik orientovaný**. Nejde však o to, aby deti plánik prečítali správne, ani by im nemal/a túto informáciu učiteľ/ka podsúvať.

Pomôže tiež, ak má učiteľ/ka kópie týchto plánikov pripravené a poskytne ich deťom do skupín, aby mohli s plánikom manipulovať, otáčať ho. Cieľom je len navádzať deti na **prácu s plánikom**, povzbudzovať ich k **rôznym interpretáciám**, ktoré si nakoniec medzi skupinami aj povedia. Spätnú väzbu však dostanú tým, že si pozrú pokračovanie príbehu.

## Odporúčanie na prácu s deťmi po sledovaní epizódy

Učiteľ/ka sústreďí pozornosť detí na **význam orientačných plánov (máp)**. Pýta sa detí, či už niekedy nejaké použili, alebo niekde videli. Cieľom je rozdiskutovať skúsenosti, ktoré už deti majú. Následne učiteľ/ka navrhne, aby si **tvorbu orientačného plánu** deti vyskúšali.

Táto úloha môže mať jednoduchšiu aj zložitejšiu podobu. Jednoduchšou úlohou je situácia, v ktorej učiteľ/ka poskytne deťom **prázdny orientačný plán triedy**, pričom deti majú dokresliť chýbajúce objekty na miesta, kde sa nachádzajú, potom rozhodnúť v skupine, kde umiestnia poklad a označiť miesto na orientačnom pláne. Každá skupina vytvára vlastný orientačný plán. Potom učiteľ vezme deti na chodbu a postupne umožní každej skupine na chvíľu ísť do triedy a na vyznačené miesto skryť svoj poklad. Následne si skupiny svoje orientačné plány vymenia a snažia sa nájsť poklad, ktorý ukryla iná skupina podľa ich plánu.

Zložitejším postupom je **vytváranie celého orientačného plánu**, napríklad na školskom dvore. Deti dostávajú len čistý papier, prípadne papier, na ktorom je nakreslená len hranica dvora pomocou plotu a budovy školy. Úlohou žiakov je nakresliť významné orientačné body a zaznačiť miesto pokladu.

V oboch prípadoch je vhodné, ak učiteľ/ka každej skupine poskytne **„poklad“**, čo bude uzavretá škatuľka s milým odkazom, vtipným príbehom alebo prísľubom získania bodov k hodnoteniu. Teda niečo, čo **deti ocenia**, ale **nemá to materiálnu hodnotu**. Po nájdení pokladov učiteľ/ka vedie deti k tomu, aby opísali podľa orientačného plánu, kde poklad našli. Cieľom je, aby deti mali snahu **používať pozičné predložky**.

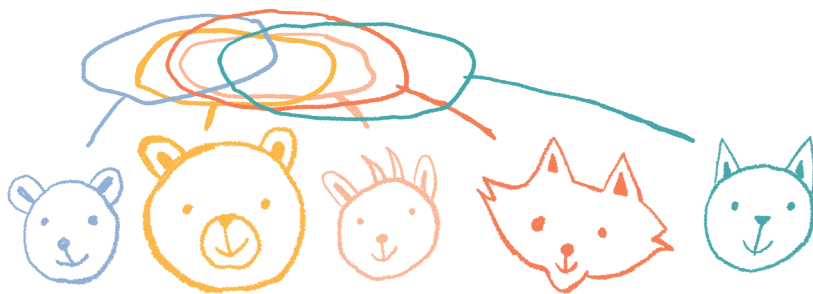
Zaujímavou obmenou aktivity je snaha viesť dieťa, ktoré orientačný plán nevidí, od dverí triedy k pokladu. Deti v skupine určia toho, kto bude poklad hľadať a ostatní mu podľa orientačného plánu hovoria, koľko krokov akým smerom má ísť, okolo čoho má prejsť a pod. Teda opäť je cieľom snaha **opisovať priestor pomocou orientačného plánu**.



# Výchovná línia

## Kľúčové generalizácie a pojmy

Každý člen skupiny môže byť v niečom **výnimočný**, ak niekoho **podceňujeme**, nezistíme, ako nás dokáže **obohatiť**.



## Výchovný zámer

Epizóda je v rámci rozvoja charakteru zameraná na pochopenie toho, že každý člen skupiny (triedy) môže byť v niečom výnimočný a je dobré vyhýbať sa podceňovaniu a už celkom vysmievaniu druhým. Tieto zámery sú v súlade so vzdelávacími štandardmi ŠVP pre 1. cyklus vzdelávania v nadpredmetovom koncepte Charakter:

- Žiak prejavuje starostlivosť o blízkych a spolužiakov (Úcta k druhým)
- Žiak identifikuje a pomenúva základné morálne emócie – radosť, hrdosť, súcit, smútok, hnev, hanbu. Vie ich priradiť k jednoduchým príbehom alebo situáciám z vlastného života (Morálne vedomie)
- Žiak zvedavo kladie otázky, hľadá vysvetlenie javov, ktoré ho zaujímajú (Intelektuálna zvedavosť)

a vo vzdelávacej oblasti Človek a spoločnosť:

- Spoločná tvorba pravidiel života v triede, počas vyučovania i mimo neho, a zaviazanie sa dodržiavať ich (fair play) (Občiansky komponent)
- Aktívne používanie prejavov zdvorilosti (prosím, ďakujem, prepáč) a uvedomovanie si ich dôsledkov.

## Odporúčanie na prípravu detí a podmienok v triede pred sledovaním epizódy

Na úvod učiteľ/ka deťom povie, že sa dnes spoločne porozprávajú o tom, ako sa dá spolupracovať, aj keď je každý iný.

Veľmi dôležitým krokom pre to, aby sa v triede dobre spolupracovalo, je mať dohodnuté nejaké pravidlá. Učiteľ/ka preto vyzve deti, aby sa rozdelili do skupín po 4 a skúsili v skupinkách porozmýšľať, aké pravidlá v triede majú a dodržujú. Skupinky majú niekoľko minút na to, aby sformulovali pravidlá pre triedu. Po uplynutí času postupne skupinky hovoria pravidlá, na ktoré prišli a učiteľ/ka ich zaznamenáva na tabuľu (písomne alebo cez piktogramy, ak deti ešte nevedia čítať). Následne si niektoré navrhnuté pravidlá vyberie a spolu s deťmi diskutuje, čo sa stane, keď sa tieto pravidlá v triede nedodržia (napr. ak je v triede hluk, ak sa behá v priestoroch, kde sa nemá a podobne).

Môže byť nedodržiavanie niektorých pravidiel nebezpečné? Vadí im, keď sa niektoré pravidlo nedodržiava, viac ako iné? Je nejaké pravidlo, ktoré im chýba, aby sa v triede cítili dobre?

Na záver učiteľ/ka ocení zapojenie detí a ich postrehy a povie, že teraz je čas pozrieť sa na to, ako darí spolupracovať kamarátom z Lesnej päťky.

**Na naplnenie výchovného zámeru odporúčame prehrať televíznu verziu epizódy bez vložených otázok.**



## Odporúčanie na prácu s deťmi po sledovaní epizódy

Po dopozieraní epizódy sa učiteľ/ka opäť vráti k téme pravidiel. Opýta sa triedy, ako zvieratká pri hľadaní pokladu spolupracovali a či nejaké pravidlá nedodržali – môže sa zvlášť pýtať na Alberta a zvlášť na ostatných. Čo prekážalo ostatným zvieratkám na Albertovom správaní? Ako sa potom zachovali ostatní voči Albertovi?

Nápady detí následne učiteľ/ka zhrnie: Albert sa často strácal, meškal, nedával pozor a vzdaloval sa od ostatných, takže naňho už časom nechceli čakať. Ostatní zas prestali Alberta počúvať a nebrali ho vážne.

Opäť sa deti rozdelia do skupín po 4 a tentoraz majú v skupinke vymyslieť aspoň 1 pravidlo pre Alberta, ktoré by mu pomohlo lepšie vychádzať s ostatnými a 1 pravidlo pre ostatných, aby Alberta nevynechali zo svojich dobrodružstiev. Po niekoľkých minútach práce skupinky zdieľajú, na aké pravidlá prišli.

Následne s nimi učiteľ/ka diskutuje o tom, ktoré z týchto pravidiel by mohli platiť aj v tejto triede. Môže sa tiež opýtať, či podobné pravidlá platili aj v ich malých skupinkách: počúvali sa navzájom? Mohol každý povedať svoje nápady?

Na záver učiteľ/ka zhrnie, že pravidlá v skupinách pomáhajú tomu, aby sa každý cítil bezpečne, rozumel tomu, čo môže robiť a všetkým sa lepšie spolupracovalo.

